

BITTE DIESEN BOGEN NICHT BESCHRIFTEN!

Prüfungsabschnitt: Regelkomplexe, Aufgaben der Schiedsrichter und Spielberechtigung

Kreuze auf dem Antwortbogen die richtige Antwort an.

>>Es ist immer nur eine Antwort pro Frage richtig<<

Bei dieser Prüfung werden insgesamt 50 Punkte vergeben. Werden bei einer Aussage kein Kreuz oder mehrere Kreuze gesetzt, so gibt es für diese Frage null Punkte.

Regelkomplex: Technik, Zuständigkeiten, Was ist erlaubt?

- 1 Bei der Annahme gehen zwei Spieler zum Ball und berühren diesen gleichzeitig. Wie viele Berührungen sind nun noch erlaubt, um den Ball zum Gegner zu spielen?
 - a Da der Ball gleichzeitig berührt wurde, zählt diese Aktion als eine Berührung. Danach stehen der Mannschaft zwei weitere Berührungen zur Verfügung.
 - b Da zwei Spieler den Ball gleichzeitig berührt haben, zählt diese Aktion als zwei Berührungen. Danach steht der Mannschaft lediglich eine weitere Berührung zur Verfügung, um den Ball zum Gegner zu spielen.
 - c Da weder der 1. noch der 2. Schiedsrichter erkennen konnten, welcher der beiden Spieler den Ball zuletzt berührt hat, entscheidet der 1. Schiedsrichter auf Doppelfehler und Spielzugwiederholung.
- 2 Der Ball fliegt nach der Annahme ins Netz und berührt die Antenne. Ein Spieler spielt den Ball danach mit dem Fuß. Der 1. Schiedsrichter pfeift. Welches ist das richtige Handzeichen?
 - a Handzeichen „fehlerhafte Netzberührung“, weil der Ball das Netz außerhalb der Antennen berührt hat.
 - b Handzeichen „Ball AUS“, weil der Ball das Netz und dabei auch eine Antenne berührt hat.
 - c Handzeichen „Doppelfehler und Spielzugwiederholung“. Der Schiedsrichter hat sich geirrt. Er hätte nicht pfeifen dürfen, da kein Fehler aufgetreten ist.
- 3 Eine Ballannahme von Mannschaft A fliegt oberhalb der Antenne in Richtung Freizone von Mannschaft B. Wer pfeift?
 - a Der 1. Schiedsrichter.
 - b Der 2. Schiedsrichter.
 - c Es besteht kein Grund für einen Pfiff, da noch kein Fehler vorliegt.
- 4 Ab welchem Zeitpunkt darf der 1. Schiedsrichter den Aufschlag genehmigen?
 - a Wenn beide Mannschaften spielbereit sind und der Aufschlagsspieler in Ballbesitz ist.
 - b Wenn der Aufschlagsspieler signalisiert, dass er spielbereit ist.
 - c Sobald der Aufschlagsspieler in Ballbesitz ist.
- 5 Mit welchem Körperteil darf der Ball berührt werden?
 - a Nur mit den Händen, den Armen und dem Kopf.
 - b Mit jedem Körperteil.
 - c Nur mit jedem Körperteil oberhalb der Gürtellinie.

Regelkomplex: Auszeit/Wechsel

- 6 Was ist ein regelgerechter Antrag auf Wechsel?
 - a Der Trainer zeigt dem 2. Schiedsrichter das Wechselzeichen.
 - b Der Spielkapitän zeigt dem 2. Schiedsrichter das Wechselzeichen und ruft diesem «Wechsel» zu.
 - c Zwei Spieler, die eingewechselt werden sollen, betreten die Wechselzone.
- 7 Welche Aussage ist richtig?
 - a Ein ausnahmsweiser Wechsel ist in Verbindung mit einer Verletzung oder einer Hinausstellung/Disqualifikation möglich.
 - b Ein ausnahmsweise gewechselter Spieler darf im nächsten Satz wieder am Spiel teilnehmen.
 - c Bevor ein ausnahmsweiser Wechsel durchgeführt werden darf, ist die Wiederherstellungszeit von 3 Minuten zu gewähren.
- 8 Wie viele normale Wechsel darf eine Mannschaft höchstens in einem Satz beantragen?
 - a 3
 - b 6
 - c 12

- 9 Eine Auszeit dauert:
- 20 Sekunden
 - 30 Sekunden
 - 60 Sekunden
- Regelkomplex: Libero, Hinterspieler**
- 10 Mannschaft A möchte den Libero direkt zu Satzbeginn einsetzen. Welche Aussage ist regelgerecht?
- Der Libero steht für den ausgetauschten Hinterspieler in der Startaufstellung, während der 2. Schiedsrichter dem Schreiber die Aufstellung mitteilt.
 - Dies ist nicht möglich, der Libero darf erst nach dem ersten Spielzug das Spielfeld betreten.
 - Erst nachdem die Startaufstellung eingetragen und vom 2. Schiedsrichter kontrolliert wurde, darf der Libero mit einem Hinterspieler tauschen und das Spielfeld betreten
- 11 Mit dem zweiten Ballkontakt spielt der Libero den Ball im oberen Fingerzuspiel in Richtung Position IV. Dabei steht er mit einem Fuß in der Hinterzone, der andere Fuß befindet sich in der Luft oberhalb der Vorderzone. Welche Aussage ist regelgerecht?
- Der nachfolgende Angriffsschlag unterliegt keinen Einschränkungen.
 - Beim nachfolgenden Angriffsschlag darf der Spieler nicht springen.
 - Der nachfolgende Angriffsschlag darf nur aus der Hinterzone erfolgen, wenn sich der Ball dabei vollständig oberhalb der Netzkante befindet.
- Regelkomplex: Block**
- 12 Welche der beschriebenen Aktion(en) eines Hinterspielers ist/sind erlaubt?
- Der Spieler (kein Libero) nimmt an einem ausgeführten Gruppenblock teil.
 - Der Spieler (kein Libero) unternimmt einen Blockversuch, der Gegner schlägt den Ball ins "Aus".
 - Der Spieler (Libero) unternimmt einen Blockversuch, der Gegner schlägt den Ball ins "Aus".
- 13 Ist es ein Fehler, wenn ein Spieler beim Block die Antenne oberhalb des Netzes berührt?
- Ja, weil die Antennenberührung innerhalb einer Spielaktion erfolgt.
 - Ja, aber nur dann, wenn gleichzeitig auch das Netz berührt wird.
 - Nein.
- Regelkomplex: Kapitän**
- 14 Wer übernimmt die Aufgaben und Rechte des Mannschaftskapitäns, wenn sich dieser nicht auf dem Spielfeld befindet?
- Der Mannschaftskapitän behält seine Aufgaben und Rechte.
 - Der Spieler, der von ihm oder vom Trainer als neuer Spielkapitän benannt wird.
 - Der Spieler, der vom 2. Schiedsrichter als neuer Spielkapitän benannt wird.
- 15 Wer darf während einer Spielunterbrechung mit den Schiedsrichtern sprechen, wenn es um andere Angelegenheiten als die Beantragung von Auszeiten oder Wechsel geht?
- Nur der Trainer für die im Regelwerk festgelegten Sachverhalte.
 - Nur der Spielkapitän für die im Regelwerk festgelegten Sachverhalte.
 - Der Trainer und Spielkapitän für die im Regelwerk festgelegten Sachverhalte.
- Regelkomplex: Trainer, Bank**
- 16 Ein Spieler hat seine Spielerlizenz nicht dabei. Wie kann er sich ausweisen?
- Mit seinem Studenten- oder Bibliotheksausweis.
 - Mit seiner Krankenkassenkarte oder seiner Jugendspielerlizenz.
 - Nur mit einem amtlichen Lichtbildausweis (Reisepass, Personalausweis oder Führerschein).
- 17 Hat ein Trainer das Recht, sich während einer Spielunterbrechung mit Fragen an den 1. Schiedsrichter zu wenden?
- Nein.
 - Nur, wenn ihm die Schiedsrichterentscheidung nicht klar ist.
 - Ja.

Regelkomplex: Spielberichtsbogen

- 18 In der Mannschaftsliste von Mannschaft A sind 11 Spieler aufgeführt. Während des 1. Satzes (es hat noch kein Wechsel stattgefunden) stellt der Schreiber fest, dass sich die Trikotnummer 10 nicht in der Mannschaftsliste, aber seit Satzbeginn in der Rotationsfolge, wiederfinden lässt. Beim Überprüfen stellt der 2. Schiedsrichter fest, dass Mannschaft A vergessen hat, diesen Spieler in der Mannschaftsliste einzutragen. Welche Aussage ist regelgerecht?
- a Da der Spieler nicht in der Mannschaftsliste eingetragen ist, werden alle bis zu diesem Zeitpunkt von Mannschaft A erzielten Punkte annulliert. Zusätzlich muss der Spieler den Wettkampfbereich verlassen und ein Spieler aus der Mannschaftsliste, der sich aktuell nicht auf dem Spielfeld befindet, muss seinen Platz einnehmen. Mannschaft B erhält einen Punkt und das Aufschlagrecht.
 - b Es erfolgt ein normaler Wechsel des Spielers mit der Nummer 10 von Mannschaft A.
 - c Die Schiedsrichter gewähren ein Nachtragen dieses Spielers in der Mannschaftsliste von Mannschaft A und tragen diesen Sachverhalt zusätzlich im Bemerkungsfeld des Spielberichts bogens ein.
- 19 Darf eine Mannschaft den Rest eines Satzes mit fünf Spielern zu Ende spielen?
- a Nur wenn ein Spieler verletzt ausfällt und kein normaler Wechsel möglich ist.
 - b Immer wenn ein Spieler hinausgestellt oder disqualifiziert wird und kein normaler Wechsel möglich ist.
 - c Nein.

Regelkomplex: Netz

- 20 Ist der Kontakt des Netzes mit den Haaren ein Fehler?
- a Ja, die Berührung der Haare mit dem Netz ist grundsätzlich immer ein Fehler.
 - b Ja, aber nur während einer Spielaktion.
 - c Nein, dies muss lediglich dann als Fehler geahndet werden, wenn klar ist, dass die Berührung der Haare mit dem Netz die Möglichkeit des Gegners, den Ball zu spielen, einschränkt oder der Spielzug unterbrochen wird, weil sich das Haar im Netz verfangen hat.
- 21 Nach einer gleichzeitigen Ballberührung oberhalb der Netzoberkante von zwei Gegenspielern fällt der Ball auf der Seite von Mannschaft A ins Aus. Welche Aussage ist regelgerecht?
- a Mannschaft A gewinnt den Spielzug, erhält/behält das Aufschlagrecht und erhält einen Punkt.
 - b Mannschaft B gewinnt den Spielzug, erhält/behält das Aufschlagrecht und erhält einen Punkt.
 - c Dies ist ein Doppelfehler. Der Spielzug wird wiederholt.

Regelkomplex: Aufschlag

- 22 Welche Aufschlagsituation ist regelgerecht?
- a Der Aufschlagsspieler steht bei der Ausführung des Aufschlags mit einem Fuß außerhalb der Aufschlagzone, der andere befindet sich in der Aufschlagzone.
 - b Der Aufschlagsspieler wirft den Ball hoch und fängt diesen dann wieder auf, um ihn anschließend erneut hochzuwerfen.
 - c Der Aufschlagsspieler wirft den Ball hoch, springt hinter der Grundlinie innerhalb der verlängerten Seitenlinien ab und schlägt den Ball. Anschließend landet der Spieler im eigenen Spielfeld.

Regelkomplex: Verletzung

- 23 Ein Spieler verletzt sich während eines Spielzuges. Welche Aussage ist richtig?
- a Nach Beendigung des Spielzuges muss der verletzte Spieler das Spielfeld so schnell wie möglich verlassen. Erste Hilfe muss hinter der Mannschaftsbank gewährt werden.
 - b Der Spielzug muss sofort unterbrochen und dem Spieler Erste Hilfe geleistet werden.
 - c Der Libero kann ausnahmsweise für den verletzten Spieler eingewechselt werden, wenn keine normale Wechselmöglichkeit besteht.

Regelkomplex: Sanktionen

- 24 Ein Spieler wird im zweiten Satz disqualifiziert. Die betreffende Mannschaft besteht aus 8 Spielern (kein Libero). Ein normaler Wechsel ist nicht mehr möglich. Welche Entscheidung ist richtig?
- a Die betreffende Mannschaft verliert das Spiel.
 - b Die betreffende Mannschaft verliert den Satz.
 - c Ein Wechsel wird ausnahmsweise genehmigt.

Regelkomplex: Auslosung

- 25 Welche Aussage trifft in Bezug auf die Auslosung zu?
- a Vor dem Spiel vollzieht der 1. Schiedsrichter im Beisein der Mannschaftskapitäne die Auslosung.
 - b Der Verlierer der Auslosung muss sich für eine Spielfeldhälfte entscheiden.
 - c Falls sich der Gewinner der Auslosung für die Wahl einer Spielfeldseite entscheidet, muss der Verlierer den ersten Aufschlag ausführen.

Regelkomplex: Doppelfehler

- 26 Auf Doppelfehler und Spielzugwiederholung ist zu entscheiden, wenn ...
- ... nach einem Spielzug das Licht ausfällt.
 - ... Mannschaft B einen Positionsfehler begeht und bei Mannschaft A ein falscher Spieler den Aufschlag ausführt (Rotationsfehler).
 - ... ein Hinterspieler in der Vorderzone abspringt und den Ball vollständig oberhalb der Netzkante in Richtung gegnerische Mannschaft schlägt. Bevor der Ball die senkrechte Ebene des Netzes vollständig durchquert hat, blockt ein gegnerischer Hinterspieler den Ball.

Regelkomplex: Reihenfolge

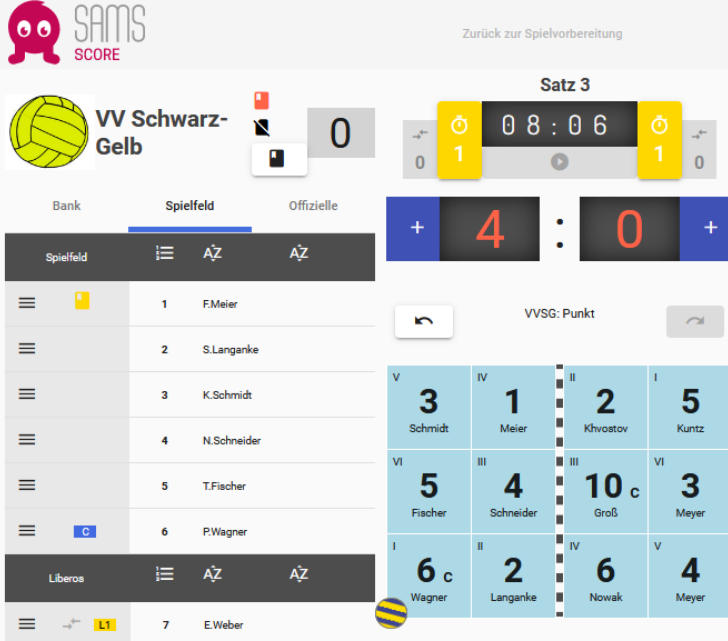
- 27 Beim Spielstand von 6:4 für Mannschaft A wird ersichtlich, dass Spieler #8 der Mannschaft A (am Aufschlag) nicht auf dem Aufstellungsblatt von Mannschaft A vermerkt ist, sondern Spieler #3 aufschlagen müsste. Welche Entscheidung ist regelgerecht?
- Mannschaft A muss einen Wechsel durchführen, behält aber das Aufschlagrecht.
 - Spieler #8 darf weiterspielen, das Aufschlagrecht wechselt zu Mannschaft B.
 - Spieler #3 nimmt den Platz von Spieler #8 ein, Mannschaft B bekommt den Aufschlag, einen Punkt und alle Punkte von Mannschaft A, die während den Aufschlägen von Spieler #8 erzielt wurden, werden wieder abgezogen.

Regelkomplex: Ausrüstung

- 28 Ein Spieler und ein Libero tragen Trikots mit der #10. Ist das erlaubt?
- Nein.
 - Ja, denn die Trikots von Libero und allen anderen Spielern seiner Mannschaft haben deutlich unterschiedliche Farben.
 - Ja, aber der Libero muss ein zusätzliches Kennzeichen tragen.

Regelkomplex: SAMS Score

Die folgenden Fragen beziehen sich auf den hier dargestellten Ausschnitt aus SAMS Score



The screenshot shows the SAMS Score app interface for a volleyball match. At the top, it displays 'Satz 3' (Set 3) with a score of 08:06. Below this, the current score is 4:0. The interface includes a player list on the left with names and numbers, a court diagram on the right showing player positions and scores, and a score display at the top. The player list includes: 1. F.Meier, 2. S.Langanke, 3. K.Schmidt, 4. N.Schneider, 5. T.Fischer, 6. P.Wagner, and 7. E.Weber. The court diagram shows player positions and scores: V (3) Schmidt, IV (1) Meier, II (2) Khvostov, I (5) Kuntz, VI (5) Fischer, III (4) Schneider, III (10) Groß, VI (3) Meyer, I (6) Wagner, II (2) Langanke, IV (6) Nowak, V (4) Meyer.

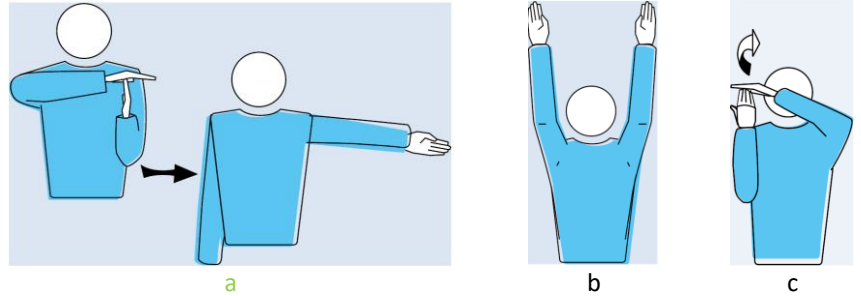
- 29 Wieviele Auszeiten hat Mannschaft A (VV Schwarz-Gelb) in diesem Satz bereits genommen?
- Keine, es stehen ihr noch zwei Auszeiten zu
 - Eine, es steht ihr noch eine Auszeit zu
 - Zwei, es steht ihr keine weitere Auszeit zu
- 30 Welche Sanktion ist gegen Spieler Nummer 2 von Mannschaft A (VV Schwarz-Gelb) bei einem nächsten individuellen Fehlverhaltens mindestens auszusprechen?
- Verwarnung durch Zeigen der gelben Karte
 - Bestrafung durch Zeigen der roten Karte
 - Hinausstellung durch Zeigen der gelb-roten Karte zusammen

Regelkomplex: Handzeichen

Folgend ist dem jeweilig beschriebenen Text das richtige Handzeichen zuzuordnen.

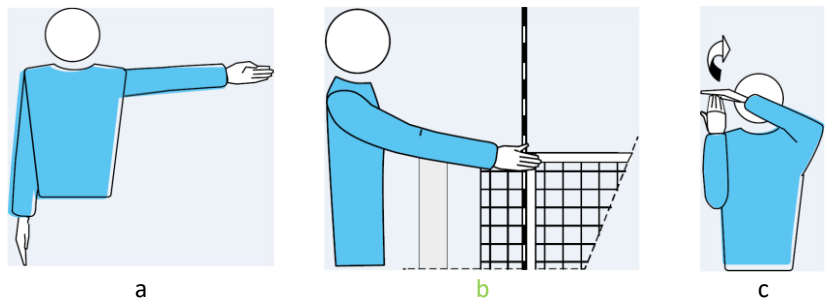
- 31 Mit welchem offiziellen Handzeichen ist der Fehler anzuzeigen?

Der Schiedsrichter genehmigt eine Auszeit.



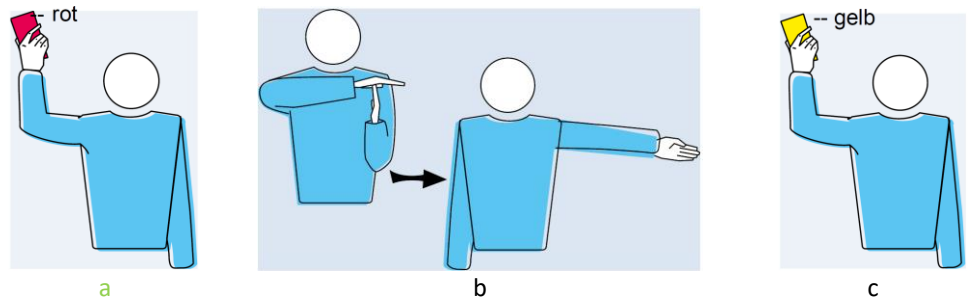
- 32 Mit welchem offiziellen Handzeichen ist der Fehler anzuzeigen?

Der Aufschlag berührt einen Mitspieler.



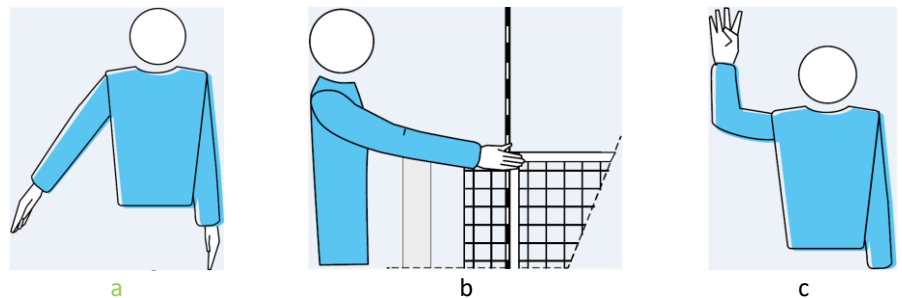
- 33 Mit welchem offiziellen Handzeichen ist der Sachverhalt anzuzeigen?

Bestrafung



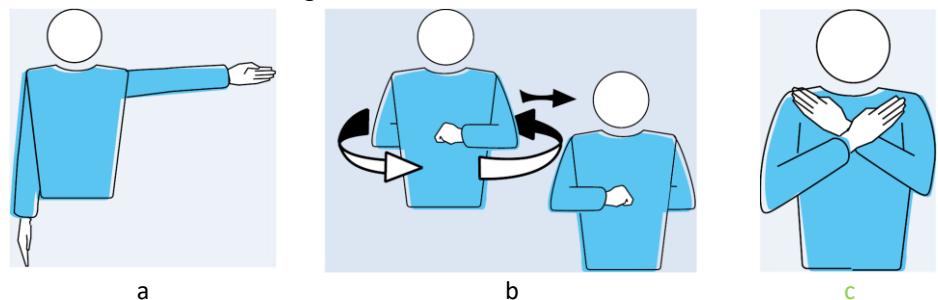
- 34 Mit welchem offiziellen Handzeichen ist der Fehler anzuzeigen?

Nach der dritten Ballberührung einer Mannschaft fliegt der Ball in das Netz. Danach fällt er im Spielfeld auf den Boden.



- 35 Mit welchem offiziellen Handzeichen ist der Sachverhalt anzuzeigen?

Satzende



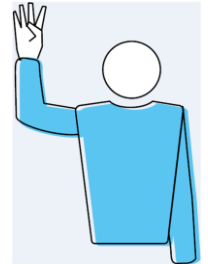
- 36 Mit welchem offiziellen Handzeichen ist der Sachverhalt anzuzeigen?
 Genehmigung eines Wechsels.



a



b



c

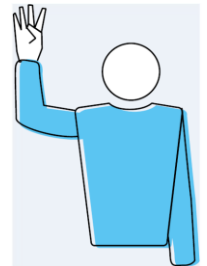
- 37 Mit welchem offiziellen Handzeichen ist der Fehler anzuzeigen?
 Die zweite oder dritte Ballberührung erfolgt mit beiden Händen deutlich nacheinander.



a

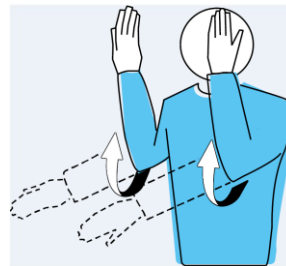


b



c

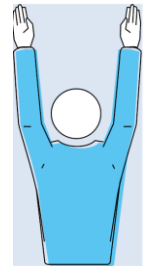
- 38 Mit welchem offiziellen Handzeichen ist der Fehler anzuzeigen?
 Nach einem Angriff berührt der Blockspieler den Ball. Danach fällt dieser in die Freizone der blockenden Mannschaft.



a

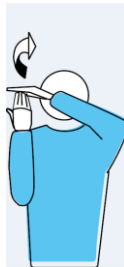


b



c

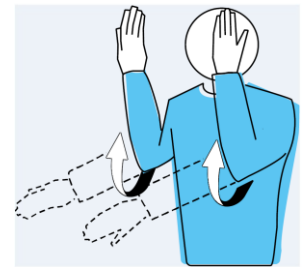
- 39 Mit welchem offiziellen Handzeichen ist der Fehler anzuzeigen?
 Der Ball prallt nach der Annahme gegen die Decke auf der annehmenden Seite.



a



b

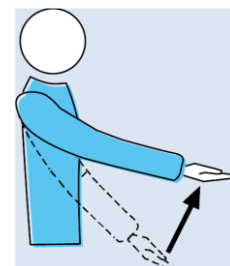


c

- 40 Mit welchem offiziellen Handzeichen ist der Fehler anzuzeigen?
 Positions- bzw. Rotationsfehler.



a



b

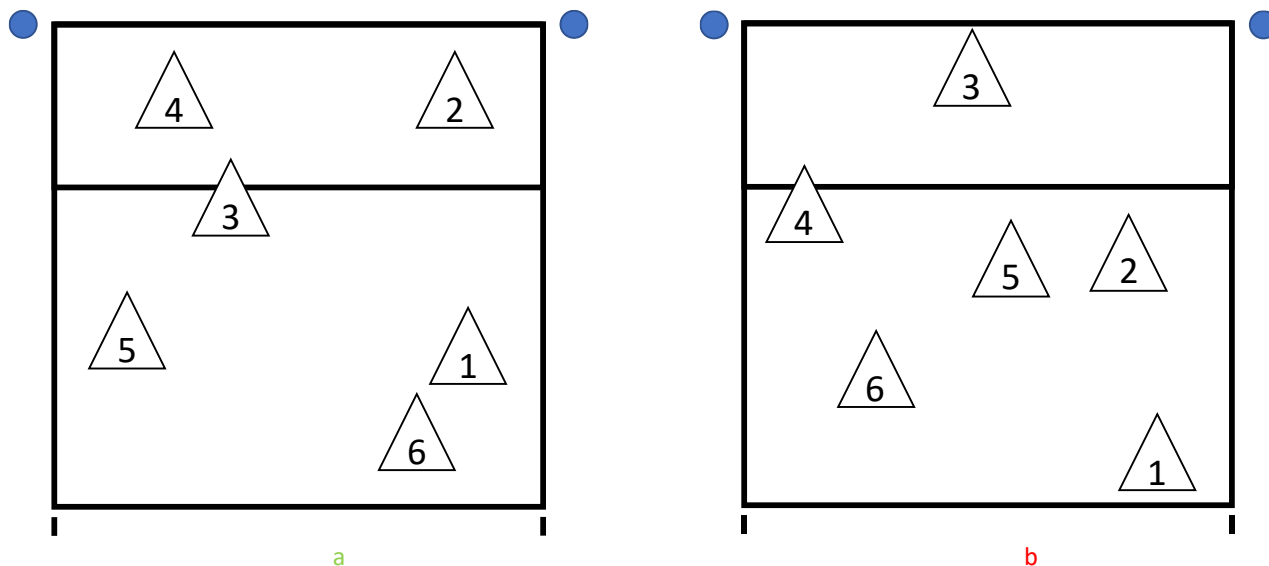


c

Regelkomplex: Aufstellung

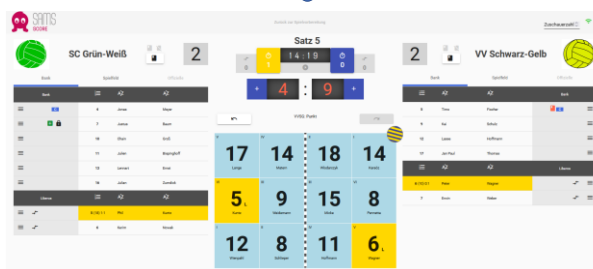
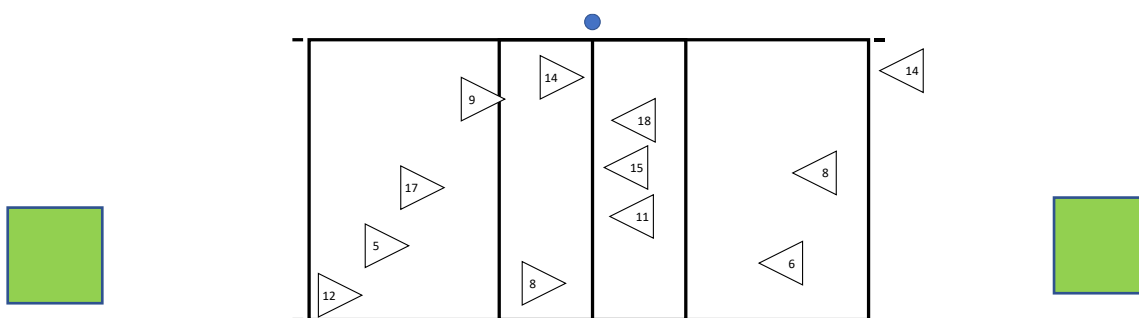
Die in den folgenden Aufstellungen dargestellten Figuren mit Nummern entsprechen der jeweiligen Position, auf der sich der Spieler zum Zeitpunkt des Aufschlags befinden soll. Zu prüfen ist, ob die Vorgaben an die Aufstellung bezüglich Hinter- und Vorderspieler eingehalten sind.

41 Welche Aufstellung ist regelgerecht?



Die folgenden Fragen beziehen sich auf die jeweils unten dargestellten Ausschnitte aus SAMS Score sowie die Aufstellung auf dem Feld. Zu beantworten ist jeweils, ob die Aufstellungen der Mannschaften A (linke Seite) und B (rechte Seite) richtig oder falsch sind. Es können auch beide richtig oder falsch sein.

42 A Sind die Aufstellungen von Mannschaft A (42 A) und Mannschaft B (42 B) richtig oder falsch?
 42 B



- 43 A Sind die Aufstellungen von Mannschaft A (43 A) und Mannschaft B (43 B) richtig oder falsch?
 43 B

| Set | 1 | 2 | 3 |
|--------|----|----|----|
| Team A | 5 | 14 | 18 |
| Team B | 14 | 18 | 14 |
| Team A | 18 | 9 | 15 |
| Team B | 6 | 15 | 6 |
| Team A | 12 | 8 | 11 |
| Team B | 10 | 11 | 10 |

- 44 A Sind die Aufstellungen von Mannschaft A (44 A) und Mannschaft B (44 B) richtig oder falsch?
 44 B

| Set | 1 | 2 | 3 |
|--------|----|----|----|
| Team A | 6 | 18 | 11 |
| Team B | 18 | 11 | 13 |
| Team A | 11 | 14 | 10 |
| Team B | 14 | 16 | 10 |
| Team A | 10 | 8 | 4 |
| Team B | 14 | 14 | 14 |

- 45 Regelkomplex: Aufgaben des Schiedsgerichts nach dem Spiel**
 Welche der folgenden Tätigkeiten sind nach dem Spiel durch das Schiedsgericht zu erledigen? Für jede Antwort (a-f) ist zu entscheiden, ob die Aussage richtig oder falsch ist und dies entsprechend anzukreuzen. Es kann hier mehr als eine Antwort korrekt sein.
- a Eintragung von Bemerkungen im Spielberichtsbogen.
 - b Prüfung der Netzanlage.
 - c Bedanken bei den Zuschauern.
 - d Abschlussbier in der Halle trinken.
 - e Kontrolle der Umkleidekabinen.
 - f Bestätigung des Spielberichts bogens durch Eingabe des PINs.